

# Dilbeek

**INTRA  
DURA**

## Vanaf nu met uitneembare afvalkalender gemeente Dilbeek

**AFVALKALENDER 2021 Dilbeek**

Aangeboden door **INTRA DURA** en **Dilbeek Fostplus**

JANUARI	FEBRUARI	MAART	APRIL	MEI	JUNI
VR 1 <b>SP GESLOTEN</b>	MA 1 <b>RA</b>	MA 1 <b>RA</b>	DO 1 <b>RA</b>	ZA 1 <b>SP GESLOTEN</b>	DI 1 <b>PHD</b>
ZA 2	DI 2	DI 2	VR 2 <b>RA</b>	ZO 2	WO 2
MA 4 <b>RA</b>	WO 3	WO 3	ZA 3	MA 3 <b>RA</b>	DO 3
DI 5	DO 4	DO 4 <b>HOUT</b>	MA 5 <b>SP GESLOTEN</b>	DI 4 <b>PHD</b>	VR 4 <b>GLAS</b>
WO 6	VR 5	VR 5	DI 6 <b>PHD</b>	WO 5	ZA 5
DO 7	ZA 6	ZA 6	VR 7 <b>KGA OF AFROEP</b>	DO 6 <b>GLAS</b>	ZO 6
VR 8	DO 7	DO 7 <b>REPAIR CAFE</b>	DO 8	VR 7	MA 7 <b>RA</b>
ZA 9	MA 8 <b>RA</b>	MA 8 <b>RA</b>	ZA 9	DO 8	DI 8 <b>P-K</b>
DO 10	DI 9 <b>PHD</b>	DI 9 <b>PHD</b>	MA 10 <b>RA</b>	MA 10 <b>RA</b>	WO 9
MA 11 <b>RA</b>	WO 10	WO 10	ZA 10	DI 11 <b>P-K</b>	DO 10
DI 12 <b>PHD</b>	VR 11	VR 11	MA 12 <b>RA</b>	VR 11 <b>SP GESLOTEN</b>	VR 11
WO 13 <b>ATTENDEE &amp; SCHEDAAL</b>	ZA 12	ZA 12	DI 13 <b>P-K</b>	MA 13 <b>RA</b>	ZA 12
DO 14 <b>ATTENDEE &amp; SCHEDAAL</b>	MA 13 <b>REPAIR CAFE</b>	MA 13 <b>RA</b>	DO 15	ZA 13	MA 14 <b>RA</b>
VR 15 <b>GLAS</b>	DI 14 <b>P-K</b>	DI 14 <b>P-K</b>	VR 16 <b>GLAS</b>	MA 15	DI 15 <b>PHD</b>
ZA 16	WO 17	WO 17	ZA 17	ZA 15	WO 16
DO 18	DO 18	DO 18	MA 19 <b>RA</b>	MA 17 <b>PHD</b>	DO 17
VR 18	VR 19	VR 19	DI 20 <b>PHD</b>	DI 18 <b>PHD</b>	ZA 18
ZA 19	ZA 20	ZA 20	DO 21	DO 19	DO 20 <b>REPAIR CAFE</b>
DO 20	MA 22 <b>RA</b>	MA 22 <b>RA</b>	MA 22 <b>OV OF AFROEP &amp; BETALEND</b>	MA 21 <b>RA</b>	DI 22
DO 21	DI 23 <b>PHD</b>	DI 23 <b>PHD</b>	DO 22	DI 22	DO 23
ZA 22	WO 24	WO 24	VR 23	DO 24 <b>REPAIR CAFE</b>	MA 21 <b>RA</b>
DO 23	DO 25	DO 25	ZA 24	MA 24 <b>SP GESLOTEN</b>	DI 22
MA 25 <b>RA</b>	VR 26	VR 26	MA 26 <b>RA</b>	DO 25	DO 24 <b>TEXTIEL</b>
DI 26 <b>PHD</b>	ZA 27	ZA 27	DI 27	MA 25	VR 25
WO 27	DO 28	DO 28	DO 28	ZA 29	ZA 26
DO 28	MA 29 <b>RA</b>	MA 29 <b>RA</b>	DO 29	MA 31 <b>RA</b>	DO 27
ZA 29	DI 30	DI 30	DO 29	DO 29	MA 28 <b>RA</b>
MA 30	WO 31	WO 31	VR 30	DO 30	DI 29 <b>PHD</b>
DO 31				DO 30	DO 30 <b>OV OF AFROEP &amp; BETALEND</b>

**CHIEFDEEL: DE DIELLAARSTE DAG VOOR GEMEENTELIJKE AFVALCAREN!**

**INTRA DURA** **krant**

de krant van INTRADURA boordevol afvaltips

# INHOUD

## 4 Corona-effect

Impact van corona op de afvalinzameling

## 6 Oude matrassen

Breng ze gratis naar het recyclagepark

## 11 Asbest

Hoe veilig behandelen?

## 12 Nieuwe zakken

Overgangperiode loopt af, regels voor pmd verduidelijkt

## 14 Sluikstorten

Intradura brengt probleem rond afvalcontainers in kaart

## Voorwoord

Beste inwoner,

**Duurzaam afvalbeheer** is een hot topic. De wetgeving daarrond verandert continu naarmate nieuwe recyclagemogelijkheden beschikbaar worden. **Allemaal met één concrete doelstelling: voor onze maatschappij: de impact van ons grondstoffenverbruik op het milieu gevoelig beperken.** De klimaatverandering heeft daar natuurlijk alles mee te maken. **En daar is haast bij.**

Door die snelle evoluties voeren wij een belangrijke wijziging in. **De afvalkalender ontvang je vanaf 2022 niet meer jaarlijks los in de bus, maar twee keer per jaar samen met de Intradura-krant.** Zo kunnen we **veel sneller op veranderingen** inspelen.

Met de ID-krant willen we vooral informeren en duiding geven bij die **evoluties.**

**Bijvoorbeeld:** vanaf 1 juli worden oude matrassen gerecycleerd. Wat zijn de beweegredenen, en wat betekent dit voor jou als inwoner?

**Afval voorkomen is echter even belangrijk als recycleren.** Tijdens het coronajaar haalden 'onze laders' meer afval op dan voordien. Dat geeft toch te denken over de wijze waarop we met afval omgaan, over onze consumptie ... Hun getuigenis vind je op pag. 4 en 5.



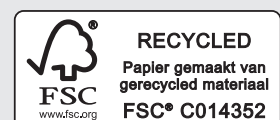
Maak er een boeiend leesmoment van.

**Stephan Verwee**  
Algemeen directeur

### COLOFON

De 'afvalkrant' is een uitgave van Intradura, jaargang 2021  
Verantwoordelijke uitgever: Intradura - Dorent 5, 1620 Drogenbos  
T 02 334 17 40 / F 02 334 17 41 / info@intradura.be / www.intradura.be

Redactie & vormgeving: Comith.be / Druk: Daddy Kate



# Je afvalkalender vanaf nu in ID-krant

In 2022 geen aparte jaarkalender meer in je bus, maar een halfjaarlijkse afvalkalender in deze ID-krant. Voor de laatste stand van zaken kan je terecht op onze Facebook-pagina en de Recycle!-app.

## ALLE AFVALINFO IN ÉÉN PUBLICATIE

Op de middenpagina's van deze ID-krant vind je voor het eerst de afvalkalender voor de komende 6 maanden (de ophaaldata bleven onveranderd). Een nieuwe werkwijze die handiger is en die we vanaf nu zullen toepassen. Je krijgt dus geen aparte jaarkalender meer in de bus, maar wel een halfjaarlijkse afvalkalender samen met jouw ID-krant. Hij is uitneembaar zodat je hem makkelijk kan ophangen.

## ALTIJD MET DE RECENTSTE INFORMATIE

Het grote voordeel van de nieuwe werkwijze is dat we veel korter op de bal kunnen spelen. Nieuwe recyclagemogelijkheden, betere sorteertips, recente wetswijzigingen: je bent direct mee en je kalender is er ook meteen voor aangepast.

## VOLG ONS OP FACEBOOK EN MET DE RECYCLE!-APP

De echte lastminutewijzigingen vind je op de Intradura Facebookpagina (volg je ons al?) en de Recycle!-app. Kon een ophaling bijvoorbeeld niet doorgaan door een corona-uitbraak of door extreem (winter)weer? Dan vertelt Facebook jou wanneer er een alternatieve ophaalronde is voorzien.

De Recycle!-app geeft net als je kalender aan wanneer welke ophaling plaatsvindt, maar dan met de laatste updates. Je kan hem downloaden op je smartphone, zodat je geen enkele ophaling meer mist. De app waarschuwt je de avond voordien dat je bv. de pmd-zak of het restafval moet buiten zetten. Superhandig toch?

*Met de uitneembare kalender én de updates via Facebook en Recycle mis je geen enkele ophaling meer.*

### Installeer Recycle!

Check ophaalmomenten, sorteerinformatie en inzamelpunten op je smartphone met de Recycle!-app. Dankzij handige notificaties ben je altijd mee.



# Het corona-effect op ons afval ... en op onze mensen

Al meer dan een jaar heeft corona een grote impact op ons dagelijks leven én op onze afvalinzameling. Wat veranderde er voor onze medewerkers? Welk effect had corona op ons afval?

## OP HET RECYCLAGEPARK

Andy De Backer werkt al 3 jaar bij Intradura als parkwachter. Toen de parken na de lockdown vorig jaar weer open gingen, was het over de koppen lopen.

**Andy:** "Mensen hadden tijd om de garage op te ruimen of het huis te schilderen. We kregen duidelijk meer grofvuil binnen en overschotten van verf. Karton en isomo waren eveneens uitschieters, omdat de mensen veel meer online pakjes bestelden."

*"Op een dag verzetten we heel wat kilo's meer dan anders. Na een jaar voel je dat wel."*

- Arie

## HET VOORDEEL VAN RESERVEREN

Het grote aantal bezoekers veroorzaakte regelmatig onveilige situaties, en niet alleen wat corona betreft.

**Andy** legt uit: "Door de grote toestroom van inwoners ontstonden vaak lange wachtrijen, wat soms tot gevaarlijke verkeerssituaties leidde. Daarom werd het systeem op afspraak ingevoerd. In het begin was er wel tegenstand, maar nu ervaren de mensen ook de voordelen. Je hoeft niet meer te wachten en op het park ben je meer op je gemak. Er mogen maximaal 6 voertuigen in het park, en je krijgt een kwartier om uit te laden. Dat is goed haalbaar, als je vooraf thuis sorteert."

## NIEUWE REGELS

De mondkemperplicht wordt vrij goed nageleefd. Minder bekend is dat je zoveel mogelijk alleen moet uitladen. **Andy:** "Helpers moeten in de wagen blijven zitten om altijd de nodige afstand te kunnen bewaren. Enkel bij grote stukken mogen ze even uit de wagen om daarna terug plaats te nemen. Daar moeten we vaak op wijzen en dan krijgen we wel eens scheve blikken."

## TIJDENS DE OPHAALRONDES

Davy De Vos, lader-chauffeur sinds 2002 bij Intradura, werkt nu een jaar samen met Arie De Coster, die meestal achterop de vrachtwagen van Davy te vinden is. Voor de ophalers heeft corona twee gezichten.

**Davy:** "Door telewerk is het veel rustiger op de weg, zeker 's morgens. Dat is toch een verademing. Anderzijds staan er meer geparkeerde auto's langs de weg. In smallere straten is dat soms een probleem en kan ik moeilijk door met mijn vrachtwagen." De rijweg vrijhouden is dus de boodschap.

## EXTRA GEWICHT PER DAG

Maar hoe zit het met de hoeveelheid afval? Valt daar een verschuiving te merken, zeker nu de nieuwe pmd-zak is ingevoerd? **Davy:** "Pmd is inderdaad de hoogte in gegaan, maar de verwachte daling van het restafval zien we momenteel nog niet. Dat kan ook met corona te maken hebben natuurlijk."

Mensen hebben meer tijd om op te ruimen en gooien de spullen weg die ze niet gebruiken. Je kan je afvragen: kopen we niet te veel? Als we bewuster



Ophaler Arie De Coster



Chauffeur Davy De Vos



Parkwachter Andy De Backer

*"Als mensen thuis hun afval gesorteerd inladen, verliezen ze minder tijd op het recyclagepark."*

- Andy

consumeren, hoeven we ook minder weg te gooien. Want het gaat toch om serieus wat kilo's. **Arie** bevestigt: "Op het einde van de dag stellen we soms vast dat we heel wat kilo's meer verzet hebben dan anders. Eén dag, dat gaat nog. Maar na een jaar begint dat toch door te wegen."

#### ORGANISATORISCHE AANPASSINGEN

De coronamaatregelen brengen ook praktische problemen met zich mee. Een ophaalteam bestaat meestal uit een chauffeur en twee laders. Maar je mag maximaal met twee in de vrachtwagen. Om die derde persoon ter bestemming te krijgen, legt Intradura busjes in. **Arie**: "Die busjes vragen heel wat extra planning om iedereen op zijn ronde te krijgen. Bovendien moet de vrachtwagen tijdens een ronde ook een tweetal keer geleidigd worden. Vroeger reden we dan met drie naar de verbrandingsoven, en ondertussen konden we eten en wat opwarmen. Nu moet er altijd iemand achterblijven. Nu wordt het weer warmer, maar in de winter was het vaak ijzig koud, zeker als het regende."

#### BEGRIJF BIJ DE MENSEN

Eénmaal kon de ophaling niet doorgaan door quarantaines. Gelukkig kregen de ophalers geen verwijten nadien. **Davy**: "De mensen tonen begrip en respect voor ons werk. In het begin kwamen ze wel eens naar buiten om te applaudisseren. Dat was mooi om te zien."

Toch was en is er ook veel stress door de angst om besmet te raken. **Davy**: "Wij bleven allemaal heel de tijd aan het werk, en ondanks de vele maatregelen sluimert dat toch in je achterhoofd." **Arie** vult aan: "Ik had schrik om het virus mee naar huis te brengen. Mijn vriendin lijdt aan astma. Toen ik in quarantaine moest door een risicocontact op het werk was het stressen tot de laatste dag. Gelukkig bleek ik negatief."

*"De mensen tonen begrip en respect voor ons werk."*

- Davy

# Je oude matras krijgt een nieuw leven



Sinds 1 januari 2021 kan je matrassen gratis naar het recyclagepark brengen. Vanaf 1 juli 2021 zullen ze ook gerecycleerd worden.

In België worden jaarlijks zo'n 900.000 nieuwe matrassen verkocht. En die oude matrassen? Tot 2020 was dat een gigantische berg grofvuil. Je kon ze naar het recyclagepark brengen tegen betaling. Nochtans zitten er veel waardevolle grondstoffen in zo'n oude matras. Dus besliste de overheid dat het anders moest. Vanaf 1 juli is het zo ver: dan worden matrassen in goede staat eindelijk gerecycleerd.

**Breng je oude matras droog binnen. Dat is een absolute voorwaarde voor recyclage.**

## GAREN, METALEN VOORWERPEN EN ISOLATIE OF SPORTMATTEN

Matrassen bestaan voornamelijk uit textiel, metaal (veren) en schuim. Bij ontmanteling worden die materialen verwerkt tot nieuwe grondstoffen: respectievelijk garen, metalen voorwerpen en isolatie, sportmatten of andere nieuwe grondstoffen.

Vanaf 1 juli 2021 kan je dus op twee oren slapen. Recycleerbare matrassen gaan in de matrassencontainer op het gratis gedeelte van het recyclagepark. De niet-recycleerbare matrassen worden ook gratis aanvaard, maar gaan alsnog bij het grofvuil. Hou je matrassen dus in goede staat en zet ze zeker niet buiten in de regen.

Meer info: [www.intradura.be](http://www.intradura.be)

## Breng je matras sowieso gratis naar het recyclagepark.

Wil je ze een tweede leven geven, zorg er dan voor dat de matras:

- heel
- droog en
- niet beschimmeld of vuil is.



## Komen niet in aanmerking voor recyclage (maar worden nog steeds gratis aanvaard):

- natte matrassen
- kapotte, heel vuile matrassen
- stukken van een matras



## Tip:

Vraag aan de winkel waar je een nieuwe matras koopt of ze de oude terugnemen. Dat bespaart je sleurwerk en de zoektocht naar een grote wagen.

## UITNEEMBAAR

### RESTAFVAL (RA)

Alle afval dat niet recycleerbaar is en in de restafvalzak past. Restafval wordt ingezameld in gemeentelijke huisvuilzakken en wordt wekelijks opgehaald aan huis.

#### WAT MAG?

- ✓ Vervuild papier, aluminiumfolie, niet recycleerbaar plastic of kunststofafval, kauwgom, kattenbakvulling, stofzuigerzakken ...

#### WAT IS NIET TOEGELATEN?

- ✗ Recycleerbare voorwerpen, chemische producten (kga), dode dieren, ...

### VERKOOPPUNTEN VAN RESTAFVAL-, PMD-ZAKKEN

De afvalzakken van Intradura kan je in verkooppunten in 17 gemeenten terugvinden.

#### Verdeelpunt gemeente:

Per zak, te koop in de Welzijnscampus (Bosstraat, Groot-Bijgaarden).

Check [www.intradura.be](http://www.intradura.be) voor een overzicht.

### CONTACT - KLACHTEN

#### Ophalingen RESTAFVAL, PMD, KGA op afroep en GLAS en PAPIER/

**KARTON:** Intradura - 02 334 17 40 – [info@intradura.be](mailto:info@intradura.be)

#### Grofvuil en hout (aparte ophalingen, op aparte dagen):

verplicht altijd eerst bellen naar de kringwinkel ten laatste 1 week voor de ophaaldag op 02 255 19 40 of 070 222 002

#### Verhakselen van snoeihout aan huis:

Tuinen De Backer - 0476 22 40 92 of [www.tuinendebacker.be](http://www.tuinendebacker.be)

**Afvalverbranding:** politie - 02 464 12 00

#### Algemeen info gemeente:

Wonen en Ondernemen - 02 451 68 70 – [wonenenondernemen@dilbeek.be](mailto:wonenenondernemen@dilbeek.be)

### GROFVUIL (enkel op afspraak)

#### WAT MAG?

- ✓ Niet-recycleerbaar of herbruikbaar huishoudelijk afval dat te groot en te zwaar is voor een gewone huisvuilzak zoals kapotte tuinstoelen, groot speelgoed, edl.

#### WAT IS NIET TOEGELATEN?

- ✗ Hout, recycleerbaar papier/karton, pmd, glas, snoeihout en ander groenafval, afvalzakken, gevaarlijk afval, bedrijfsafval, autobanden, asbestcement, niet-brandbaar bouwafval (stenen, cellenbeton, sanitair), afgedankte elektrische en elektronische apparaten, metalen, matrassen.

#### • Vier vaste ophaaldagen per jaar:

niet zomaar buiten plaatsen: verplicht altijd eerst bellen naar kringwinkel VITES: 02 255 19 40 of 070 222 002, ten laatste 1 week voor de ophaaldag.

**Tarief:** 0,30 euro per kg (min. 10 euro), te betalen met bancontact bij inzameling (aanvrager moet dus aanwezig zijn). Max. 2 m<sup>3</sup>; max. 40 kg per stuk.

#### • Tussentijdse spoedinzameling

**mogelijk mits afspraak.** Bellen naar kringwinkel VITES: 02 255 19 40 of 070 222 002

**Tarief:** 20 euro + 0,30 euro per kg.

### HOUT (enkel op afspraak)

#### WAT MAG?

- ✓ Bewerkt hout, afbraakhout, paletten

#### WAT IS NIET TOEGELATEN?

- ✗ Snoeihout

#### Twee aparte ophaaldagen per jaar.

Enkel op aanvraag, verplicht eerst bellen, ten laatste 1 week voor de ophaaldag.

Contacteer VITES:

02 255 19 40 of 070 222 002.

**Tarief:** 0,05 euro per kg (min. 10 euro), te betalen met bancontact bij inzameling. Max. 2 m<sup>3</sup>.

### TEXTIEL

#### WAT MAG?

- ✓ Nog bruikbaar en niet-bruikbaar textiel zoals: kledij, schoenen (in paar), handtassen, beddengoed (lakens, (dons)deken, slaapzak, ...), gordijnen, handdoeken, tafellakens

#### WAT IS NIET TOEGELATEN?

- ✗ Vervuild of nat textiel, tapijten, elektrische dekens, matrassen

Stop het textiel in een gesloten zak, zo behoudt het zijn waarde. Check de ophaaldata op de afvalkalender.

### KLEIN GEVAARLIJK AFVAL (KGA)

#### Alle huishoudelijke stoffen die gevaarlijk zijn voor mens en milieu.

Met KGA kan je terecht in het recyclagepark. Deze stoffen worden soort per soort apart opgeslagen om gevaarlijke chemische reacties te vermijden.

#### WAT MAG?

- ✓ Verven, inkten, lijmen, harsen, olie, vetten, solventen, zuren, basen, schoonmaakmiddelen, batterijen, stoffen en producten met kwik, verpakkingen die leeg zijn of nog resten bevatten van hogervermelde afvalstoffen, brandblusapparaten, naalden, rookmelders, accu's

#### WAT IS NIET TOEGELATEN?

- ✗ Vervallen geneesmiddelen (apotheker), kogels of andere springstoffen, herbruikbare gasflessen

#### Zorg ervoor dat:

- de verpakking goed dicht is of niet lekt
- je de producten zoveel mogelijk in de oorspronkelijke verpakking binnenbrengt.

**Stilstandplaats chemocar:** 6/10,

Marktplaats Schepdaal van 17u. tot 18.30u.

**Aan huis (op aanvraag):** Bel tot

2 dagen voor de ophaaldag naar 02 334 17 40 of via [www.intradura.be](http://www.intradura.be) en vul het aanvraagformulier in.

# AFVALKALENDER › DILBEEK JULI › DECEMBER 2021

JULI	
DO 1	
VR 2	GLAS
ZA 3	
ZO 4	
MA 5	RA
DI 6	P-K
WO 7	
DO 8	
VR 9	
ZA 10	
ZO 11	
MA 12	RA
DI 13	PMD
WO 14	
DO 15	
VR 16	
ZA 17	
ZO 18	
MA 19	RA
DI 20	
WO 21	RP GESLOTEN NATIONALE FEESTDAG
DO 22	
VR 23	
ZA 24	
ZO 25	
MA 26	RA
DI 27	PMD
WO 28	
DO 29	
VR 30	
ZA 31	

AUGUSTUS	
ZO 1	
MA 2	RA
DI 3	P-K
WO 4	
DO 5	
VR 6	
ZA 7	
ZO 8	
MA 9	RA
DI 10	PMD
WO 11	
DO 12	
VR 13	GLAS
ZA 14	
ZO 15	O.L.V. HEMELVAART
MA 16	RA
DI 17	
WO 18	
DO 19	
VR 20	
ZA 21	
ZO 22	
MA 23	RA
DI 24	PMD
WO 25	
DO 26	TEXTIEL
VR 27	
ZA 28	
ZO 29	
MA 30	RA
DI 31	

SEPTEMBER	
WO 1	
DO 2	
VR 3	
ZA 4	
ZO 5	
MA 6	RA
DI 7	PMD
WO 8	
DO 9	
VR 10	
ZA 11	
ZO 12	
MA 13	RA
DI 14	P-K
WO 15	
DO 16	
VR 17	GLAS
ZA 18	
ZO 19	
MA 20	RA
DI 21	PMD
WO 22	
DO 23	
VR 24	
ZA 25	
ZO 26	REPAIR CAFÉ
MA 27	RA
DI 28	
WO 29	
DO 30	

RESTAFVAL PAPIER - KARTON PLASTIC VERPAKKINGEN, METALEN VERPAKKINGEN EN DRANKKARTONS  
GROFVUIL OP AFROEP EN BETALEND KLEIN GEVAARLIJK AFVAL TEXTIEL GLAS REPAIR CAFÉ HOUT

## PMD › Huis-aan-huisinzameling in de PMD-zak

**PLASTIC VERPAKKINGEN**

**MEUW**  
Schaaltjes, vlotjes en bakjes  
Potjes en tubes  
Folies en zakjes

**METALEN VERPAKKINGEN**

**DRANKKARTONS**

### Regels voor een goede recyclage

- Flessen of andere verpakkingen goed leeggieten of -schrapen.
- Duw plastic flessen plat, zet de dop erop en win plaats in de zak.
- Verwijder de plastic folie van schaaltes en gooi ze los van elkaar in de zak.

### NIET TOEGELATEN

- Verpakkingen bestaande uit een mix van materialen (bv. een laag plastic folie en een laag aluminiumfolie) die niet van elkaar kunnen gescheiden worden, zoals sommige drankzakjes, zakjes fruitmoes of natte diervoeding, ...
- Verpakkingen met kindveilige sluiting
- Verpakkingen met minstens een van de volgende pictogrammen
- Verpakkingen met motorolie, pesticiden, siliconetubes
- Verpakkingen met een grotere inhoud dan 8 liter
- Piepschuim
- Andere voorwerpen

### OPGELET!

- Steek de verpakkingen niet in elkaar en stop ze niet samen in een dichtgeknoopte zak.
- Niets vastmaken aan de buitenkant.

Afval steeds buitenplaatsen vóór 6.00 u. Je zet je afval best de avond voordien vanaf 18.00 u. buiten. Tijdens de zomermaanden kunnen de afvalophalingen starten om 5.00 u. Plaats de afvalzakken van Intradura dichtgebonden en goed zichtbaar op de stoep. Om ergonomische redenen weegt een afvalzak best niet meer dan 12 kg.

PROBLEMEN BIJ OPHALING? MEER INFO? BEL INTRADURA 02/334.17.40



OKTOBER	
VR 1	
ZA 2	
ZO 3	
MA 4	RA
DI 5	PMD
WO 6	KGA OP AFROEP
DO 7	
VR 8	
ZA 9	
ZO 10	
MA 11	RA
DI 12	P-K
WO 13	
DO 14	
VR 15	GLAS
ZA 16	
ZO 17	REPAIR CAFÉ
MA 18	RA
DI 19	PMD
WO 20	GV OP AFROEP & BETALEND
DO 21	
VR 22	
ZA 23	
ZO 24	
MA 25	RA
DI 26	
WO 27	
DO 28	TEXTIEL HOUT
VR 29	RA
ZA 30	
ZO 31	

NOVEMBER	
MA 1	RP GESLOTEN ALLERHEILIGEN
DI 2	PMD
WO 3	
DO 4	
VR 5	
ZA 6	
ZO 7	
MA 8	RA
DI 9	P-K
WO 10	
DO 11	RP GESLOTEN WAPENSTILSTAND
VR 12	
ZA 13	
ZO 14	REPAIR CAFÉ
MA 15	RA
DI 16	PMD
WO 17	
DO 18	
VR 19	GLAS
ZA 20	
ZO 21	
MA 22	RA
DI 23	
WO 24	
DO 25	
VR 26	
ZA 27	
ZO 28	
MA 29	RA
DI 30	PMD

DECEMBER	
WO 1	
DO 2	
VR 3	
ZA 4	
ZO 5	
MA 6	RA
DI 7	
WO 8	
DO 9	
VR 10	
ZA 11	
ZO 12	
MA 13	RA
DI 14	PMD
WO 15	
DO 16	TEXTIEL
VR 17	GLAS
ZA 18	
ZO 19	REPAIR CAFÉ
MA 20	RA
DI 21	P-K
WO 22	
DO 23	
VR 24	
ZA 25	RP GESLOTEN KERSTMIS
ZO 26	
MA 27	RA
DI 28	PMD
WO 29	
DO 30	
VR 31	

RESTAFVAL PAPIER - KARTON PLASTIC VERPAKKINGEN, METALEN VERPAKKINGEN EN DRANKKARTONS  
 GROFVUIL OP AFROEP EN BETALEND KLEIN GEVAARLIJK AFVAL TEXTIEL GLAS REPAIR CAFÉ HOUT

## Papier-Karton › Huis-aan-huisinzameling of via recyclagepark



- ✓ Plastic folie verwijderen van tijdschriften
- ✓ Samenbinden met natuurkoord of verzamelen in een stevige kartonnen doos
- ✗ Vuil papier en karton
- ✗ Behangpapier
- ✗ Cellofaanpapier en aluminiumfolie en -zakjes

## Glas › In de glasbollen werpen of via recyclagepark



- ✓ Scheiden van wit glas en gekleurd glas
- ✓ Volledig leeg
- ✗ Hittebestendig glas (bv. ovenschotels)
- ✗ Alle types van lampen
- ✗ Deksel van doppen
- ✗ Porselein en keramiek, recipiënten in terracotta
- ✗ Opaalglas en kristalglas
- ✗ Vlak glas zoals ramen en spiegels

Nog sorteertwijfels over verpakkingen? Ga naar [betersorteren.be](http://betersorteren.be)



Meer info over de selectieve inzameling, sorteren en recycleren: [www.fostplus.be](http://www.fostplus.be)



Het Groene Punt-logo op een verpakking geeft aan dat de fabrikant van het product een bijdrage betaalt voor het inzamelen, sorteren en recycleren van verpakkingsafval. Het zegt niets over de recycleerbaarheid van het product of z'n verpakking en is dus geen sorteerinstructie.



## DILBEEK KIEST KEURIG VOOR MINDER AFVAL

### KRINGWINKEL VITES

**U bent op zoek naar herbruikbare spullen?** Eén adres: Kringwinkel ViTeS, IJsborgstraat 6, Schepdaal.

**Openingsuren:**  
maandag tot zaterdag: 10u. - 17.30u.

### U hebt afgedankte maar nog bruikbare spullen?

Breng ze zelf naar de kringwinkel tijdens de openingsuren (momenteel enkel op afspraak: zie [www.dekringwinkel.be](http://www.dekringwinkel.be)) of laat ze thuis gratis ophalen (tel. 02 255 19 40). Ook gratis ophaling van alle afgedankte elektrische en elektronische apparaten.

### REPAIR CAFE

#### Wat?

Op een plezierige manier, samen met een deskundige vrijwillig(st)er kleine reparaties uitvoeren aan je kapotte spullen en dit helemaal gratis. Dit alles in een gezellig kader met een hapje en een drankje. Het wordt een sociaal gebeuren waarbij je nieuwe mensen leert mensen en ideeën kunt uitwisselen.

#### Doel?

Waarom weggooien wat nog hersteld kan worden? Draag bij aan het duurzaam omgaan met uw goederen.

#### Waar en wanneer:

Keperenberg (RCI), Keperenbergstraat, Itterbeek, tussen 14u. en 18u (wordt georganiseerd onder voorbehoud van de Corona-maatregelen van toepassing).

### ANTIRECLAMESTICKERS

Teveel papier in uw brievenbus? Kleef dan een antireclamesticker op uw brievenbus. Met een nee-nee-sticker weigert u zowel ongeadresseerd reclamedrukwerk als regionale pers. Met een nee-ja-sticker weigert u enkel ongeadresseerd reclamedrukwerk. Wie ook geadresseerd reclamedrukwerk niet ziet zitten, kan zich laten opnemen in de zogenaamde Robinsonlijst: [www.robinson.be](http://www.robinson.be). De stickers zijn verkrijgbaar (gratis) aan het onthaal in de Kasteelhoeve.

## THUISCOMPOSTEREN EN DE BIOLOGISCHE KRINGLOOP

Dilbeek organiseert geen huis-aan-huisinzameling van gft, maar zet in op **thuiscompostering**. De helft van het huisvuil bestaat uit groente-, fruit- en tuinafval. Dit organisch materiaal is perfect **composteerbaar**. In een wat grotere tuin (> 2 aren) kiest u best voor een compostbak, in kleinere tuinen voor een compostvat.

Op het recyclagepark van Groot-Bijgaarden kan u, na afspraak, een compostvat of een compostbak aankopen voor slechts 20 euro.

De gemeentelijke kringloopkrachten beantwoorden al uw vragen over thuiscomposteren en de biologische kringloop. Contactgegevens via [wonenondernemen@dilbeek.be](mailto:wonenondernemen@dilbeek.be) of 02 451 68 70.

### Meer tips over een afvalvrije tuin?

Surf naar [www.intradura.be/](http://www.intradura.be/) Minder afval in de tuin.

## VERHAKSELEN VAN SNOEIHOUD AAN HUIS

Snoeihout kan u laten verhakselen op het recyclagepark van Groot-Bijgaarden maar ook thuis.

Voor het thuishakselen kan u tot 4x per jaar een afspraak maken met Tuinen De Backer. Op afspraak: [www.tuinendebacker.be](http://www.tuinendebacker.be) (apart invulformulier) of via gsm: 0476 22 40 92.

Enkel snoeihout wordt aanvaard. Leg de takken klaar op de stoep, netjes gestapeld. **De maximum aan te bieden hoeveelheid per hakselbeurt, waarvoor de gemeente tussenkomt, is 2 m<sup>3</sup>.**

**Tarieven: tot 0,5 m<sup>3</sup>: 3,75 euro; 0,5 m<sup>3</sup> - 1 m<sup>3</sup>: 7,50 euro; 1 m<sup>3</sup> - 2 m<sup>3</sup>: 15 euro.**

Dit bedrag betaalt u rechtstreeks aan de aannemer. Bij grotere hoeveelheden kan u terecht bij de aannemer tegen de voorwaarden die hij stelt. Uw houtsnippers krijgt u gratis terug (desgewenst worden ze afgevoerd).

## RECYCLAGEPARK (op afspraak)

### Recyclagepark Groot-Bijgaarden

Dansaertlaan (onder de ring),  
1702 Groot-Bijgaarden

Het gemeentelijk recyclagepark is **enkel toegankelijk op afspraak**: intradura. [mijnrecyclagepark.be](http://mijnrecyclagepark.be) of 02 334 17 40.

### Openingsuren:

#### Maandag tot vrijdag:

13 tot 18u. (winter: nov-feb) 13 tot 19u. (zomer: maa-okt)

#### Zaterdag:

10 tot 18u. (winter: nov-feb) 10 tot 19u. (zomer: maa-okt)

**Sluitingsdagen in 2021:** zondag, wettelijke feestdagen

### Tarieven en afvalsoorten

**Gratis:** papier en karton, hol glas (wit en gekleurd), pmd (aan te bieden in gemeentelijke pmd-zakken), printerafval, textiel, kurk, afgedankte elektrische en elektronische apparaten (AEEA), klein gevaarlijk afval (kga), metalen en kroonkurken, zuiver piepschuim, motorolie, frituurolie, autobanden van personenwagens, asbesthoudend afval (verpakt in stevige folie), zuiver steenpuin, lampen, plastic dopjes, herbruikbare goederen, matrassen.

### 0,05 euro/kg – min. 2 euro per beurt – recycleerbaar afval:

niet brandbaar gemengd bouwafval (bakstenen, cement, lavabo's, WC-potten, ...), gipshoudend bouwafval, roofing, vlakglas, hout, groenafval (inclusief gras, haagscheersel, bladeren, ...), snoeihout, wortels en stronken, recycleerbare plastics.

### 0,3 euro/kg – min. 2 euro per beurt – niet-recycleerbaar afval:

niet recycleerbaar, ongesorteerd grofvuil (huishoudelijk niet recycleerbaar afval, dat te groot of te zwaar is voor een gewone huisvuilzak, zoals kapotte tuinstoelen, meubelen, isolatiemateriaal, edl).

**Bedrijfsafval:** Enkel bedrijfsafval gelijkgesteld met huishoudelijk afval en in huishoudelijke hoeveelheden, wordt toegestaan.

### Betaling enkel met bancontact bij het verlaten van het recyclagepark.

Toegang met identiteitskaart. Uitzonderingen moeten toegangskaart (€ 20) aanvragen (webformulier op [www.dilbeek.be](http://www.dilbeek.be)).

Ga je renoveren? Check dan ook even op asbest. Bescherm jezelf en je omgeving en breng het asbestafval goed ingepakt naar het recyclagepark.

# Veilig aan de slag met asbest

Vanaf 1945 tot 2001 is asbest veelvuldig gebruikt in gebouwen, met een piek tussen 1955 en 1985. Het was een sterk, slijtvast, isolerend, brandwerend en bovendien goedkoop materiaal. Als je dus een huis renoveert uit die periode, dan bestaat de kans dat het asbest bevat.

## OOK BINNENHUIS!

Bekend zijn de typische grijze golfplaten op stallen en bijgebouwen. In leien daken uit die periode zit meestal eveneens asbest. Maar ook in huis kunnen heel wat materialen asbest bevatten zoals een onderdak, muurplaten, vinylachtige vloerbekledingen, platen in kasten en bloembakken. Meer info om asbest te herkennen kan je terugvinden op [ovam.be/omgaan-met-asbest](http://ovam.be/omgaan-met-asbest).

*Ook oude leien of muurplaten tot 2001 bevatten vaak asbest.*

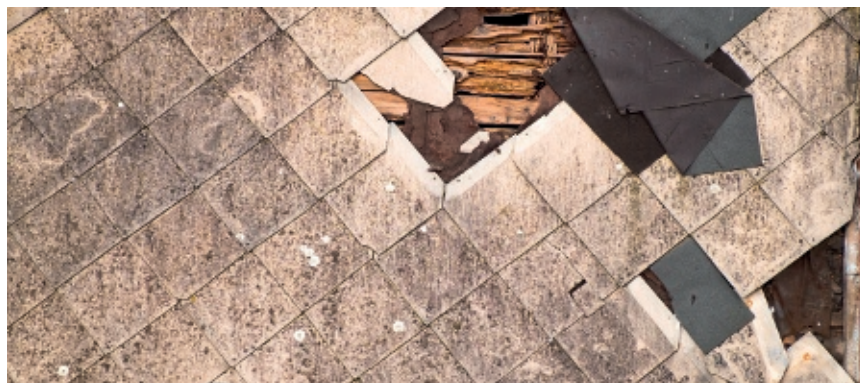
## VERPLICHT VERPAKKEN

Asbestafval moet je **verplicht verpakt naar het recyclagepark** brengen. Grote stukken asbestafval, zoals golfplaten, verpak je in doorzichtige plastic bouwfolie. Gebruik folie van minstens 100 micron (0,1 millimeter dik). Deze folie vind je onder meer in doe-het-zelf-winkels. Sluit goed af met een stevige plakband.

Zorg ervoor dat het verpakte asbest vlot hanteerbaar blijft.

## *Asbestafval moet je verplicht verpakken in transparant plastic.*

Dus maximaal 2 golfplaten per pak. Kleinere stukken zoals leien kan je in doorzichtige plastic folie, maar ook in stevige, transparante plastic zakken verpakken. Verpak ze 2 keer (scherpe randen!) en sluit goed af met een stevige plakband. De plastic folie of plastic zakken moet(en) altijd transparant zijn.



# De nieuwe zakken

## Hoe zat het ook alweer?

Sinds 1 januari 2021 liggen de nieuwe restafvalzakken van Intradura in de winkels. Voor de oude gold een overgangsregeling. Die loopt af op 30 juni. Wat betekent dat concreet? Wat staat er eigenlijk op die nieuwe zakken? En hoe zat dat ook alweer met de uitgebreide pmd-regels? Een overzicht.

### WAT BETEKENEN DE ICONEN OP DE NIEUWE AFVALZAKKEN VAN INTRADURA?



Op dit icoon staat vermeld hoeveel je zak maximaal mag wegen.



Een zak met flappensluiting. De tegenoverliggende flappen knoop je twee aan twee samen.



Deze klok vertelt dat je je zak tussen 18u en 6u moet buitenzetten.



Het getal geeft de inhoud van de zak in liter weer, de letters het type afval. RES = restafval (huisvuil)



Dit veiligheidsicoon geeft aan dat je stukjes glas goed moet in inpakken, zodat de ophalers zich er niet aan verwonden.

### HOE LANG KAN JE JE OUDE ZAKKEN NOG AANBIEDEN?

#### 1) Restafval

Oude afvalzakken kan je nog gebruiken tot en met 30 juni 2021. Dan loopt de overgangsperiode af en worden de gemeentelijke afvalzakken niet meer opgehaald.

#### Heb je toch nog afvalzakken van je gemeente over?

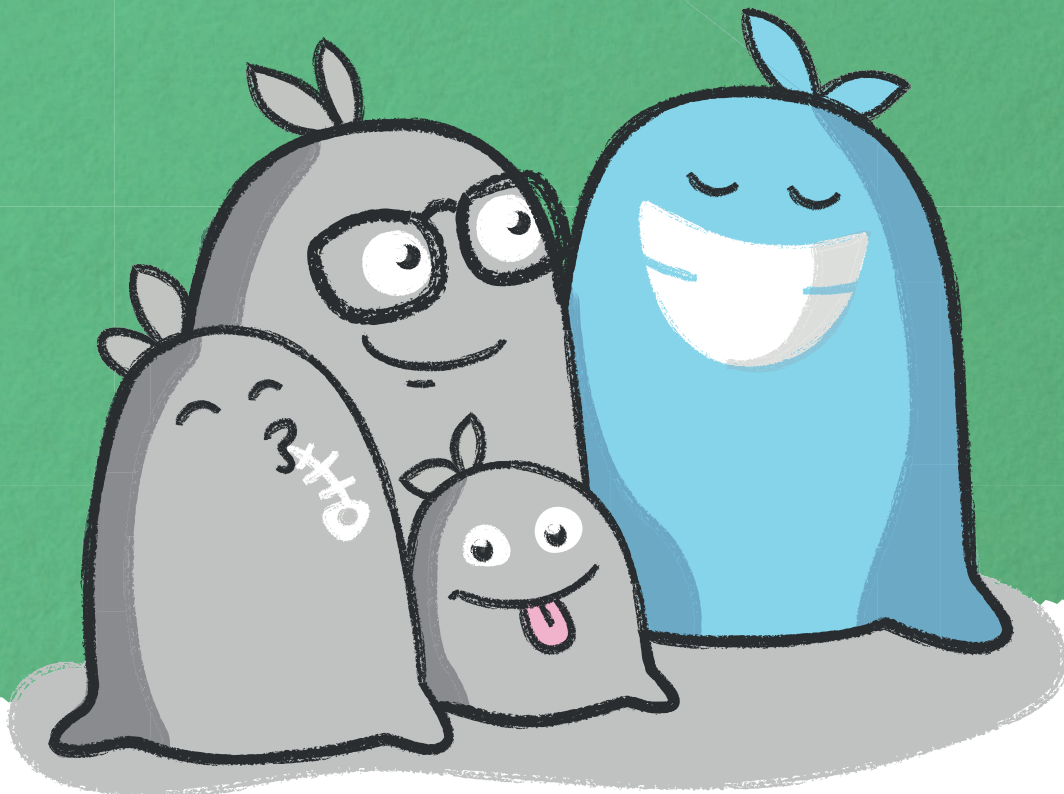
Check [www.dilbeek.be/omruilactie](http://www.dilbeek.be/omruilactie) en ontdek waar je hiermee terecht kan.

#### 2) Pmd

Oude pmd-zakken (je herkent ze aan de trekbandsluiting) mag je nog onbeperkt gebruiken. Bij die oude pmd-zakken mag je de **nieuwe sorteeregels** (zie elders op deze pagina) al toepassen, zelfs als de oude regels nog op de zak geprint staan.

#### ER MAG MEER BIJ PMD DAN JE DENKT

Sinds begin 2021 staat de 'p' van pmd voor alle plastic verpakkingen, en dus niet enkel meer voor plastic flessen en flacons. Een botervlootje of yoghurtpotje? Geen probleem. Plastic zakjes en folie? Het mag! Lege tubes of plastic potjes van dagcrème? Doen! Uiteraard horen ook metalen verpakkingen ('m') en drankkartons ('d') nog altijd in de pmd-zak thuis.



**Nieuw sinds 01/01/2021:**

alle verpakkingen die volledig van plastic zijn gemaakt



**Hier twifelen veel mensen aan. Toch mag het erin:**

- gele Citroenetjes
- schaaltes in schuimplastic (polystyreen)
- bloempotjes (apart, niet gestapeld!)
- zakjes van chips
- afdekfolie van yoghurtpotjes
- lege zakken potgrond (goed uitgeschud)



**Mag er niet in:**

- samengestelde verpakkingen die niet te scheiden zijn
- verpakkingen met veiligheidsluiting
- verpakkingen met:
- flessen en flacons groter dan 8L
- piepschuim ('isomo')
- plastic objecten die geen verpakking zijn



**SPEEL DE SORTEERGAME**

Hoe goed heb jij de sorteeregels al onder de knie? Daag jezelf uit via dit leuke spel. Sleep binnen de anderhalve minuut zoveel mogelijk afval naar de juiste zak. Succes! > [sorteergame.be](https://www.sorteergame.be)

# Maak van sluikstorten geen sport

## Hoe 'bijplaatsing' rond afvalcontainers creatief aanpakken?

Intradura brengt sinds kort het sluikstorten rond afvalcontainers in kaart. Met onze bevindingen pakken we het probleem concreet aan in het najaar.



*Samen kunnen we  
het sluikstortprobleem  
rond afvalcontainers  
aanpakken.*



Veel inwoners ergeren er zich aan – en terecht: de omgeving rond bijvoorbeeld glascontainers lijkt vaak een stort. Het glas wordt ernaast gezet, kartonnen dozen blijven rondslingeren, of er staat huisvuil dat er absoluut niet thuishoort. Misschien dacht je zelf ook al: ze zouden die containers toch wat sneller mogen ledigen. Wat blijkt uit onderzoek: in 93% van de gevallen is de container niet eens vol, terwijl er toch glas naast staat!



*Deze publieke vuilnisbak staat er piekfijn bij. Maar zo is het lang niet altijd ...*

## ONVEILIG EN STRAFBAAR

Dit getuigt niet alleen van weinig burgerzin, het is ook gevaarlijk. In de omgeving van glascontainers – vaak buurtpleintjes – spelen regelmatig kinderen. Die kunnen zich aan het (gebroken) glas of achtergelaten afval verwonden.

Wist je trouwens dat afval achterlaten rond glascontainers bij wet verboden is? Er staan zelfs GAS-boetes op.

## ZO KAN HET OOK

Uiteraard is het de taak van Intradura om containers tijdig te ledigen. Dat doen we wekelijks. Zit een glascontainer toch vol? Zet je glas er dan niet zomaar naast, maar zoek een andere glascontainer in de buurt via de app Recycle. Je kan het glas ook gratis deponeren in het recyclagepark of terug mee naar huis nemen en bij een volgende gelegenheid in de glascontainer droppen. Heb je een kartonnen doos meegenomen om je glas in te vervoeren? Neem die doos dan terug mee en laat ze niet achter.

We testen nu een aantal creatieve tactieken uit om de inwoners duidelijker te maken dat afval naast de containers plaatsen simpelweg niet kan. In het najaar ontdek je in deze ID-krant onze tips en best practices. Samen kunnen we ervoor zorgen dat sluijkstorten rond afvalcontainers binnenkort tot het verleden behoort.

*Afval mag je niet achterlaten bij een straatvuilbak. Hier staan GAS-boetes op.*



gratis

## Hitte of weinig regen? Mijn tuin kan ertegen!

online infosessie  
'Mijn tuin is koel':  
donderdag 8/7 of 12/8

Warmere zomers, langere droge periodes, harde wind ... Kan jouw tuin ertegen? Nochtans is het niet zo moeilijk om je tuin tegen extreme weersomstandigheden te beschermen. Dankzij de tips van tuincoach Wim! Via infosessies, workshops of advies op maat legt hij uit hoe je je tuininrichting aanpast. Zo geniet je volop van jouw koele, gezonde en onderhoudsvriendelijke tuin.

Surf naar [www.intradura.be](http://www.intradura.be)  
voor meer info en om in te schrijven.

De TuinCoach is een onderdeel van de werking afvalpreventie van Intradura en het provinciaal project 'Leve de Tuin'.



## Jouw afval is bij ons in goede handen Jouw loopbaan ook

### Intradura (Drogenbos) zoekt:

#### PROJECTMEDEWERKER CAMERATOEZICHT

- Je zet het opsporingsbeleid rond sluikstorten om in de praktijk.
- Je beheert, onderhoudt en plaatst de camera's.
- Je bekijkt en verwerkt de camerabeelden.

#### PROJECTMEDEWERKER ASBEST

- Je voert projecten uit binnen het asbestbeleid.
- Je staat in voor de verdeling van doe-het-zelfpakketten voor asbestverwijdering.
- Je rolt de huis-aan-huisophaling van asbestafval uit van a tot z.

#### CHAUFFEURS C(E)

- (polyvalente of lader-chauffeur)
- Je rijdt ophaalrondes voor verschillende afvalfracties en bestuurt de inzamelvoertuigen.
- Je kan daarnaast ook ingezet worden als lader.
- Je voert rijpdrachten uit voor kolkenreiniging, containertransport en glasbollenlediging.

Je komt terecht binnen een dynamische en stabiele organisatie met maatschappelijke impact.

Ga naar [www.intradura.be/vacatures](http://www.intradura.be/vacatures)  
en solliciteer!

